

نقش تشکل های مردم نهاد (NGOs)

در

مقابله با بیابان زایی (تخریب سرزمین LD)

و مدیریت پایدار سرزمین (SLM)

سید ابوالفضل میرقاسمی

کارشناس منابع طبیعی و آبخیزداری و

عضو هیات مدیره کانون تکرا

www.takra.ir

Abolfazl.mirghasemi@gmail.com

۰۹۱۲۳۲۲۲۴۶۳

۱۴۰۱/۰۵/۰۹

چالش های محیط زیستی عمده در سطح جهان

• تغییرات اقلیمی

- تشدید انتشار گازهای گلخانه ای، گرم شدن کره زمین، خشکسالی طولانی، کمبود بارندگی، تغییر رژیم بارش ها و ...

• کمبود آب شیرین

- ۷۵ درصد سطح زمین را آب پوشانده که تنها ۲ درصد آن آب شیرین است (از این مقدار نیز فقط نیمی در دسترس و قابل استفاده بشر است).

• بیابان زایی

- یک سوم مساحت زمین و یک ششم جمعیت جهان در ۱۱۰ کشور تحت تاثیر پدیده تخریب سرزمین و بیابان زایی قرار دارند

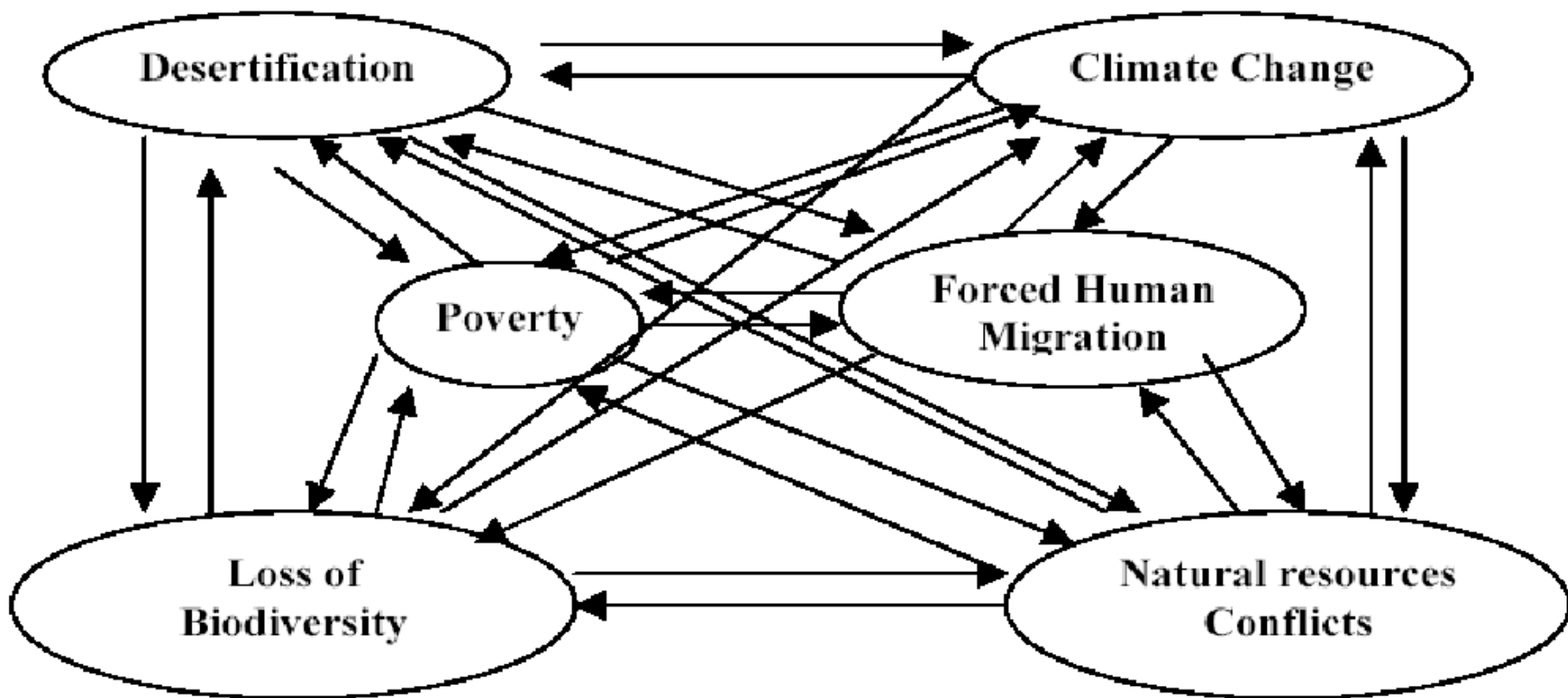
• انرژی و تقاضا

- تقاضای جهان برای انرژی تا ۲۵ سال آینده، ۵۰ درصد افزایش خواهد یافت. این در حالی است که منابع اصلی انرژی (فسیلی) رو به کاهش است. در این میان به منابع طبیعی به عنوان منبع رایگان انرژی، فشار بیشتری تحمیل خواهد شد.

- **تولید مواد غذایی:** در صورت تداوم خشکسالی، با وجود پیشرفت فن آوری، امکان تغذیه یک سوم جمعیت جهان تا سال ۲۰۲۰ با مشکل مواجه خواهد شد.

- **کاهش ذخایر ژنتیکی** (از دست رفتن ذخایر ژنتیکی گیاهی و جانوری)

عوامل تخریب سرزمین، کاهش تنوع زیستی و تغییرات آب و هوایی با یکدیگر ارتباط متقابل داشته و در ایجاد پیامدهای اقتصادی و اجتماعی ناشی از زوال اکوسیستمهای حیاتی، نقش دارند.



چالش‌ها و مشکلات موجود در سطح کشور

- نظام برنامه‌ریزی بخشی نگر (بجای نظام جامع نگر و نگرش سیستمی):
تجمیع برنامه‌ها بجای تلفیق آنها
- تعدد مراجع تصمیم‌گیری و اعمال نفوذهای مختلف
- غلبه ملاحظات غیر فنی (اکثرا سیاسی) در تعریف طرحها و پروژه‌ها
- افزایش نسبی جمعیت، نرخ بیکاری و آسیب‌های اجتماعی
- ترجیح برنامه‌های کارآفرینی، اشتغال‌زایی و تامین معیشت مردم بر برنامه‌های حفاظت از محیط زیست و توسعه منابع طبیعی
- بهره‌برداری بی‌رویه و خارج از ظرفیت برد اکولوژیکی منابع
- افزایش فاصله طبقاتی و افزایش روزافزون جمعیت زیر خط فقر
- فساد، سودجویی، رانت خواری و زیاده‌طلبی آزمندان و افراد حریص

چالش‌ها و مشکلات موجود در سطح کشور

- برخی ابهامات قانونی و بوروکراسی اداری پیچیده و طولانی
- ضعف ساختار تشکیلاتی و **عدم هماهنگی** بین دستگاه‌های اجرایی کشور و همچنین **دستگاه‌های سیاست‌گذاری و نظارتی**
- **شتابزدگی** در نیل به **اهداف توسعه**
- فشار **تمایلات سیاسی** متفاوت در تصمیم‌گیریه‌ها و سیاست‌گذاری‌ها (عدم وجود عزم و اراده ملی در تبیین اهداف توسعه پایدار در سطح ملی)
- مسائل و مشکلات اقتصادی و اجتماعی خاص هر منطقه
- بعضاً **پایین بودن سطح دانش فنی و تخصصی** بخصوص در زمینه تصمیم‌گیری‌های چند متغیره و یا چند هدفه

Multi-Objective Decision Making

Multi-Criteria Decision Making

تأثیر پارادایم ها و نوع نگرش بشر بر محیط زیست

Egosystem ☯ Ecosystem

YOU NEVER CHANGE THINGS BY **FIGHTING** THE EXISTING REALITY. TO CHANGE SOMETHING, BUILD A **NEW MODEL** THAT MAKES THE **EXISTING MODEL** OBSOLETE
- BUCKMINSTER FULLER

EGO



ECO



شما هرگز نمی توانید چیزی را با جنگیدن با آن تغییر دهید.

جهت تغییر چیزی (سیستم معیوبی) می بایست یک مدل (سیستم) جدید بسازید که استفاده از مدل قبلی را پرهزینه و منسوخ کند.

Buckminster Fuller

تجربیات جهانی در زمینه بهره‌برداری از منابع

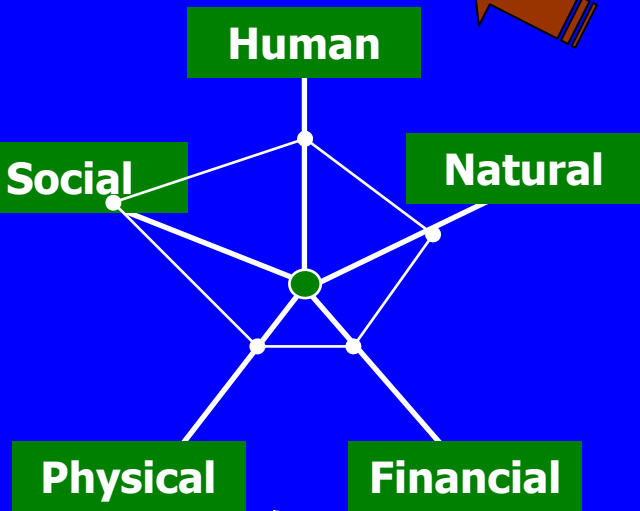
- توجه به اهداف توسعه پایدار و اقتصاد سبز
- رعایت اصول و مبانی رویکرد مدیریت اکوسیستمی
- ضرورت ارزیابی زیست محیطی پروژه‌های عمرانی (EIA)
- لزوم مشارکت فعال مردم و بهره‌برداران محلی
- تاکید بر پایش و ارزشیابی مشارکتی پروژه‌ها (PM&E)
- ضرورت توجه به رویکردهای جامع‌نگری، مشارکتی، هماهنگی، نگرش سیستمی، کل‌نگری و ...
- برنامه ریزی دوسویه (پایین به بالا و برعکس)
- تبعیت از نظام برنامه ریزی نتیجه محور

Result Based Management

و ...

The SL Framework

Livelihood Capital Assets



Policies & Institutions
(Transforming Structures & Processes)

- **Structures**
 - Government
 - Private Sector
- **Processes**
 - Laws
 - Policies
 - Culture
 - Institutions

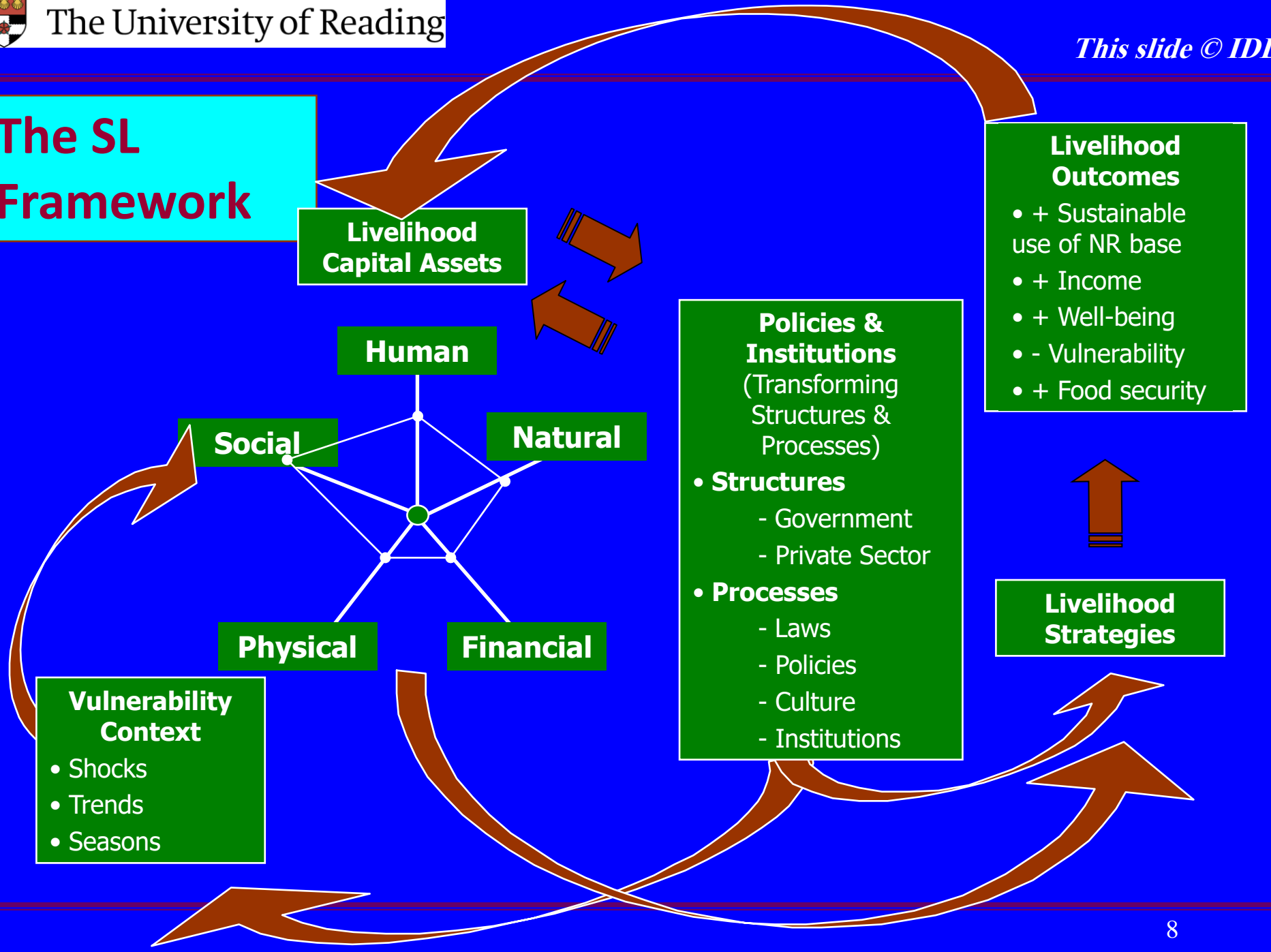
Livelihood Outcomes

- + Sustainable use of NR base
- + Income
- + Well-being
- - Vulnerability
- + Food security

Livelihood Strategies

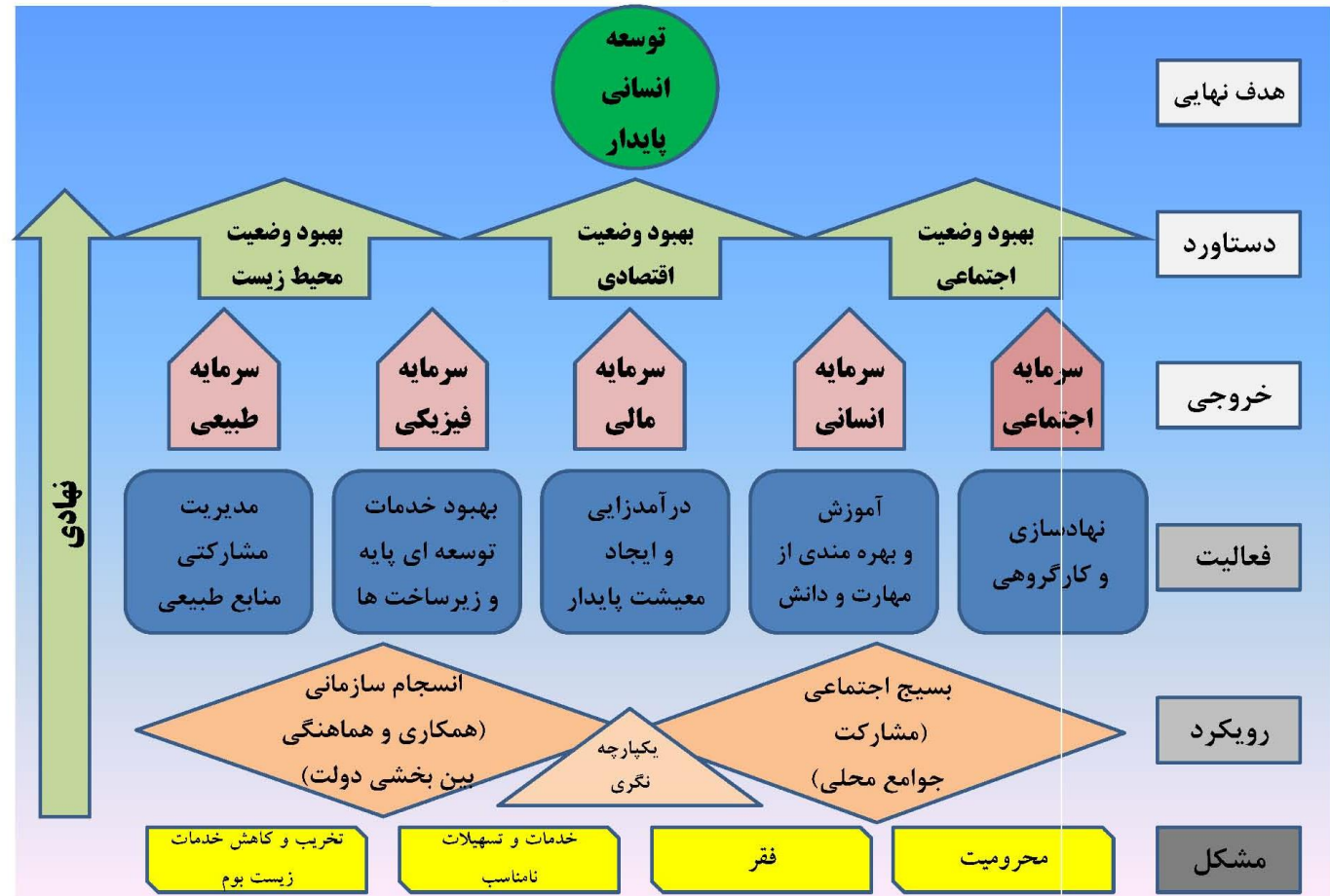
Vulnerability Context

- Shocks
- Trends
- Seasons



در زیر بر اساس مبانی نظری بیان شده الگوی مفهومی توسعه پایدار برای مدیریت مشارکتی منابع طبیعی آورده شده است:

الگوی مفهومی توسعه انسانی پایدار



شکل ۹- الگوی مفهومی توسعه انسانی پایدار برای مدیریت مشارکتی منابع طبیعی و برنامه ریزی توسعه روستایی

الگوی ۵ سرمایه
در دستیابی به
معیشت پایدار و
توسعه روستایی که
شامل سرمایه های
انسانی، اجتماعی،
مالی، فیزیکی و
طبیعی است

بر اساس
دستاوردهای پروژه
ترسیب کربن
سازمان جنگلها،
مراعات و
آبخیزداری کشور
با همکاری UNDP

پایداری و تداوم

- Sustainable Development توسعه پایدار
- Sustainable Livelihood معیشت پایدار
- Sustainable Agriculture (کشاورزی پایدار)
- Permanent Agriculture (Permaculture)
- Sustainable Tourism گردشگری پایدار
- Sustainable Forest Management مدیریت پایدار جنگل
- Sustainable ...

جامع بودن و یکپارچه بودن

- Integrated Natural Resource Management (INRM)

• مدیریت یکپارچه منابع طبیعی

- Integrated Water Resource Management (IWRM)

• مدیریت بهم پیوسته منابع آب

- Integrated Pest Management (IPM)

• مدیریت تلفیقی آفات

- Integrated Coastal Zone Management (ICZM)

• مدیریت یکپارچه مناطق ساحلی

فراگیر بودن، دادن فرصت های برابر و انحصاری نبودن

- **Inclusion** فراگیر بودن، شامل شدن
- **Exclusion** طرد شدن، شامل نشدن، خارج شدن
- **Inclusive Growth** رشد فراگیر
- **Participatory Approach** رویکرد مشارکتی
- **Community Based** رویکرد اجتماع محور
- **Asset Based Community Development (ABCD)**
- توسعه اجتماع محور مبتنی بر دارایی ها

عوامل اصلی تخریب سرزمین و بیابان زایی

- ۱- پایین بودن سطح آگاهی مردم و مسئولین در مورد نقش و اهمیت منابع طبیعی و خدمات محیط زیستی اکوسیستم ها
- ۲- بعضاً روش‌های نادرست بهره‌برداران محلی در زمینه‌های کشاورزی و دامپروری
- ۳- نیاز نیازمندان و افراد فقیر و در حاشیه مانده (افراد محروم)
- ۴- حرص و طمع آزمندان و سودجویان
- ۵- برخی سیاست های نادرست و ناکارآمد
- ۶- خلاء ها و یا رویهم افتادگی برخی قوانین و مقررات
- ۷- کمبود ضوابط و استانداردهای فنی مورد نیاز
- ۸- افزایش جمعیت و کمبود منابع
- ۹- ضعیف شدن سرمایه اجتماعی
- ۱۰- و ...

برخی عوامل موثر بر

تضعیف سرمایه اجتماعی

در ایران

برخی عوامل تضعیف سرمایه اجتماعی

۱- وعده های انتخاباتی محقق نشده (توسط مسئولین در سطوح مختلف و همچنین کاندیداهای ریاست جمهوری، مجلس، شورای اسلامی و ...)

۲- اخبار نا امید کننده رسانه ملی (IRIB) در خصوص اختلاس ها، کلاهبرداری ها، فیش های نجومی، املاک نجومی، مدارک تقلبی بعضی از مسئولین ارشد، اجناس تقلبی، فساد اداری، رانت خواری، زمین خواری، کوه خواری، جنگل خواری، بازداشت و یا فرار برخی مسئولین به خارج از کشور و ...

برخی عوامل تضعیف سرمایه اجتماعی

- ۳- بی ثباتی قوانین و مقررات و تغییرات زیاد در آئین نامه ها، دستورالعمل ها و شیوه نامه ها (بعضی برخوردهای سلیقه ای)
- ۴- شرایط بد اقتصادی (تورم، گرانی، کاهش ارزش پول ملی، رکود اقتصادی، بیکاری، تبعات تحریم ها، سوء مدیریت ها و ...)
- ۵- فقر، نابرابری و آسیب های اجتماعی (اعتیاد، طلاق، افزایش سن ازدواج، بزهکاری، زندانیان، سرقت، کودکان کار، زنان بی سرپرست یا بد سرپرست، تصادفات جاده ای و ...)
- ۶- کم توجهی به فرهنگ غنی و سابقه تمدنی ۷۰۰۰ ساله ایران (کمرنگ شدن عرق ملی و وفاداری به وطن)

برخی عوامل تضعیف سرمایه اجتماعی

۷- کم توجهی به سرمایه های نمادین (بعنوان مثال، زیرسؤال بردن کورش کبیر)

۸- بعضی سیاه نمایی ها و اخبار منفی رسانه های اجتماعی و یا شبکه های تلویزیونی ماهواره ای (تهاجم فرهنگی)

۹- بعضی خود تحقیری ها که سبب القای نا امیدی و کمرنگ شدن افتخارات و غرور ملی میشود

۱۰- بعضا مذمت ملی گرایی

برخی عوامل تضعیف سرمایه اجتماعی

- ۱۱- بعضی برخوردهای عوام فریبانه و نمایشی (رویکردهای پوپولیستی و فریبکارانه)
- ۱۲- ضعف نظام آموزشی در سطوح مختلف (ترویج مدرک گرایی، رقابت بجای رفاقت، تک روی بجای کار گروهی و مشارکتی ...)
- ۱۳- ضعف دستگاه های متولی حوزه فرهنگ و ارشاد
- ۱۴- بعضا بد عمل کردن افراد مشهور (سلبریتی ها)
- ۱۵- بعضا منیت ها، خودخواهی ها، غلبه نگاه صنفی و جناحی، اختلاف نظر (عدم اجماع نخبگانی) و یا کم کاری جامعه روشنفکر، بزرگان، خبرگان، نخبگان و سرمایه های نمادین

برخی عوامل تضعیف سرمایه اجتماعی

۱۶- بعضی برخوردهای تبعیض آمیز (بعنوان مثال، اختصاص سهمیه به بعضی افراد بدلائل مختلف)

۱۷- بعضی نابرابری های اجتماعی

۱۸- بعضی اعمال نفوذهای و یا سختگیری ها در خصوص ایجاد نهادهای مدنی (بعضا سختگیری وزارت کشور و یا فرمانداری ها در خصوص صدور مجوز برای تاسیس تشکل های مردم نهاد NGO)

۱۹- ضعف در نظام حکمروایی (تصدیگری بیش از حد دولت و کم توجهی به رشد بخش خصوصی و نهادهای مدنی)

تأثیر

تضعیف سرمایه اجتماعی

بر

تخریب محیط زیست

کاهش و ضعف سرمایه اجتماعی سبب کاهش

سطح اعتماد و انسجام اجتماعی،
کاهش روحیه همیاری و مشارکت،
تغییر ارزش ها و هنجارهای اجتماعی،
کاهش روحیه مسئولیت پذیری و پاسخگویی،
از بین رفتن شبکه های اجتماعی و
کاهش میزان مشارکت مدنی اعضای جامعه است

که یکی از اثرات آن بروز پدیده «تراژدی منابع مشترک»
و در نتیجه **تخریب سرزمین و محیط زیست است.**

متأسفانه شاهد **تشدید بحران های محیط زیستی و آب**
هستیم!

کاهش و ضعف سرمایه اجتماعی سبب بی تفاوتی و عدم مسئولیت پذیری بعضی از مردم در مدیریت پسماند (تفکیک زباله از مبدأ) و یا ریختن زباله در معابر و یا طبیعت (پارکها و تفرجگاه ها) می شود.

کاهش سرمایه اجتماعی سبب بی تفاوتی و عدم همکاری بعضی ها از شهروندان در کنترل آلودگی هوا (بخصوص در کلانشهرهایی نظیر تهران) می شود.

کاهش سرمایه اجتماعی سبب بی تفاوتی و عدم همکاری بعضی ها در حفاظت از محیط زیست، اطفای حریق در جنگلها و مراتع و حفظ منابع آب و خاک می شود (اسراف و اتلاف منابع بخصوص منابع آب)

کاهش و ضعف سرمایه اجتماعی سبب سوء استفاده و تغییر کاربری اراضی ملی و ویلاسازی ها و تخریب جنگلها و مراتع میشود (البته فساد اداری و رانت خواری هم مزید علت شده است).

کاهش سرمایه اجتماعی سبب بی اعتمادی و عدم مشارکت مردم در سپردن پس اندازها و سرمایه های خرد خود به شرکتهای سرمایه گذاری می شود (شرکتهای سرمایه گذاری میتوانند با پول های خرد اعضاء، کسب و کار تولیدی راه اندازی کنند که هم به تولید ثروت می انجامد و هم سبب کاهش بیکاری میشود و هم با صادرات کالا سبب ارز آوری میشود) یعنی جذب سرمایه های سرگردان و جلوگیری از افزایش قیمت و بروز حباب در نرخ ارز، قیمت سکه، طلا، مسکن، خودرو و ...

نتیجه گیری

با توجه به شرایط خاص کشور، انتظار می رود که مسئولین امر، بیش از پیش، به نقش و اهمیت سرمایه اجتماعی توجه کنند و عزم و اراده لازم جهت اعتماد سازی، شفاف سازی، مسئولیت پذیری، پاسخگویی و همچنین جلب و جذب مشارکت فعال همه دست اندرکاران در فرآیند تصمیم سازی، تصمیم گیری، سیاستگذاری، برنامه ریزی و اجرا بوجود آید تا سرمایه اجتماعی تقویت شده و روحیه وفاق، همدلی، همیاری، مشارکت، دوستی، صلح و صفا بر همه آحاد جامعه طنین انداز شود.

دانش بومی ما حاکی از آن است که در گذشته، نیاکان خردمند ما از انواع تشکلهای و همیاریها استفاده می کردند تا بتوانند شرایط سخت محیطی ایران را تحمل کنند.

نقش دولت در ایجاد یا تقویت سرمایه اجتماعی

با استفاده از نظرات «فوکومایا» مهم‌ترین اقداماتی که می‌تواند توسط «دولت‌ها» صورت پذیرد تا سبب تقویت سرمایه اجتماعی شود به شرح ذیل است:

- ۱- تشویق و تقویت تشکیل نهادهای مدنی؛
- ۲- تقویت و غنی‌سازی آموزش‌های عمومی؛
- ۳- تأمین امنیت شهروندان در جهت حضور داوطلبانه در نهادهای اجتماعی؛
- ۴- پرهیز از تصدّی‌گری بخش‌های مختلف اقتصادی، فرهنگی و اجتماعی و واگذاری فعالیت‌های مربوطه به نهادهای مردمی جهت جلب مشارکت آن‌ها در فعالیت‌ها؛
- ۵- زمینه‌سازی برای ایجاد و تقویت نهادهای اجتماعی و شبکه‌های مبتنی بر اعتماد بین آحاد مختلف مردم؛
- ۶- امتناع دولت از اتخاذ رویکردهای تمامیت‌خواهانه و پرهیز از تفسیرهای حداکثری برای نقش خود در مدیریت یک جامعه که موجب حجیم شدن دولت می‌گردد، و نیز تنگ نکردن عرصه بر احزاب، سمن‌ها و تشکّل‌های مدنی فعال و مستقل و تأمین آزادی اعضای آن.

نقش شکل های مردم نهاد (NGOs)

در

مقابله با بیابان زایی (تخریب سرزمین LD)

و

مدیریت پایدار سرزمین (SLM)

با توجه به اینکه دولت سیزدهم، دولتی است

۱- دولت مردمی

۲- دولت محرومین (مبارزه با فقر و محرومیت)

۳- دولت مبارزه با فساد، بی عدالتی و نابرابری

بنابراین انتظار میرود که برای شکل های مردم نهاد که از بطن

جامعه روئیده اند و میتوانند نقش میانجی بین مردم و دولت را ایفا

نموده و دغدغه ها و انتظارات مردم را به دولت منتقل کنند، جهت

فعالیت و حضور موثر در فرآیند تصمیم سازی و تصمیم گیری و

سیاستگذاری و برنامه ریزی فرصت بیشتری را فراهم نمایند.

Governance

حکمرانی
حکمر وایی
زمامداری
یاوری
نظام تدبیر

...

سه رکن اصلی در حکمر وایی:

۱- حاکمیت (هر سه قوه)

۲- بخش خصوصی (بازار)

۳- جوامع و نهادهای مدنی

NGOها (تشکل های مردم

نهاد)، بعنوان بخش مهمی از

نهادهای مدنی نقش بسزایی

در ایجاد تعادل در بین

حاکمیت و

بخش خصوصی (بازار) دارند

اصول حکمرانی خوب (موضوع مشارکت)

Good Governance



- ۱- مشارکت
- ۲- حاکمیت قانون
- ۳- شفافیت
- ۴- پاسخگویی
- ۵- شکل گیری وفاق عمومی
- ۶- حقوق مساوی (عدالت اجتماعی)
- ۷- اثر بخشی و کارایی
- ۸- مسئولیت پذیری
- ۹- اعتماد عمومی
- ۱۰- مشروعیت و حقانیت
- ۱۱- انصاف و مروت
- ۱۲- انطباق پذیری

مشارکت بعنوان یکی از اصول حکمرانی خوب

- مشارکت و همکاری هر سه قوه
- مشارکت نهادهای مدنی (انجمن ها، تشکل ها، اتحادیه ها، سمن ها و ...)
- مشارکت بخش خصوصی (مشارکت عمومی و خصوصی)
- مشارکت در سطح جوامع و بهره برداران محلی
- مشارکت و همکاری بین صنعت و دانشگاه
- و ...

آخرین دستاوردهای جهانی در زمینه توسعه و پیشرفت

تشخیص مشارکتی Participatory Diagnosis

تکنیکهای ارزیابی مشارکتی روستایی Participatory Rural Appraisal

توسعه مشارکتی فناوری Participatory Technology Development

پایش و ارزیابی مشارکتی Participatory Monitoring & Evaluation

به نژادی زراعی مشارکتی Participatory Plant Breeding

رویکرد تحقیقات مشارکتی Participatory Research Approach

سیستم اطلاعات جغرافیایی مشارکتی Participatory GIS

سطوح مشارکت دست اندرکاران در سیاستگذاری باز (Open Policy)

- ۱- **مشارکت خام:** گروه‌های مختلف می‌توانند صرفاً در مجامع سیاستگذاری حضور داشته و شنونده باشند.
- ۲- **به اشتراک‌گذاری اطلاعات:** گروه‌های مختلف به صورت فعالانه در مورد حقوق، مسوولیت‌ها و گزینه‌های پیش روی خود آگاه می‌شوند.
- ۳- **مشورت:** به گروه‌های ذینفع اجازه داده می‌شود که با سیاستگذاران تعامل کنند و بازخورد و یا حتی پیشنهاد و دغدغه‌های خود را نیز مطرح کنند؛ **ولی در تصمیم‌گیری نقشی ندارند.**
- ۴- **همکاری و اجماع‌سازی:** گروه‌های ذینفع در اولویت‌گذاری کمک می‌کنند. اما **کماکان تصمیم‌گیر نیستند.**

سطوح مشارکت دست اندرکاران در سیاستگذاری باز (Open Policy)

۵- **تصمیم‌گیری:** به گروه‌های ذینفع، **حق رای** در تصمیم‌گیری‌ها اعطا می‌شود.

۶- **شراکت:** گروه‌های ذینفع در سطحی مساوی با سیاستگذاران دیده می‌شوند و **حق رای یکسانی** خواهند داشت.

۷- **تفویض قدرت:** **قدرت تصمیم‌گیری** تماماً به گروه‌های ذینفع اعطا می‌شود تا خودشان تصمیم‌گیری کنند.

مشارکت جامعه مدنی و نهادهای مدنی (CSOs)

نهادهای مدنی از عوامل مهم در توسعه و شکل دادن رویدادها در هر کشوری هستند و می توانند حکومت و اقتصاد را تحت تاثیر قرار دهند.

نهادهای مدنی دارای قلمرو مستقلی هستند که پرکننده خلاء بین بخش حاکمیت (دولت) و بخش خصوصی (بازار) هستند. (مستقل از دولت و بازار)

سه ویژگی مهم نهادهای مدنی:

فضای نهادی داشتن + داشتن قلمرو متمایز از ارزش ها + داشتن سازوکار نهادی

داوطلبانه بودن + غیردولتی بودن + غیرانتفاعی بودن

انواع نهادهای مدنی

(Civil Society Organizations-CSOs)

CSOs include:

- NGOs (Non-Governmental Organization)
- CBOs (Community Based Organizations)
- Cooperatives
- Associations
- Networks
- Women's and Youth Organisations
- Environmental, teaching, cultural organisations
- Research and scientific organisations
- Independent foundations
- Religious associations and communities
- Among other...

نهادهای
مدنی،
غیروابسته
به حاکمیت
و
غیرانتفاعی
هستند

نقش کلی نهادهای مدنی (CSOs)

- مطالبه برای تغییر
- بسیج جوامع محلی و گروه های آسیب پذیر
- جلب مشارکت فعال ایشان در فرآیند سیاستگذاری
- رساندن صدای جمعیت های خاص (انعکاس دغدغه ها و ملاحظات اقشار کمتر برخوردار و گروه های حاشیه نشین و طرد اجتماعی شده) به مسئولین
- منعکس کردن نیازها و علائق ایشان در سطوح مختلف یا تسهیل درگیر نمودن مستقیم جوامع محلی
- افزایش سطح آگاهی در خصوص چالشهای محلی و جهانی توسعه
- ترویج اقدامات مناسب جهت پاسخگویی به چالشهای توسعه

سازمان های مردم نهاد، همکاران یا رقبای آینده ی شرکتهای مهندسین مشاور؟

- سازمان های مردم نهاد، می توانند همکاران خوبی برای شرکتهای مهندسین مشاور در حوزه های ذیل باشند:
- همکاری در انجام بخش مطالعات اجتماعی (پیاده سازی رویکردهای مشارکتی نظیر PRA)
- همکاری در فرآیندهای تسهیلگری، ظرفیت سازی و نهادسازی
- اعتمادسازی و جلب مشارکت بهره برداران (مثلا در ایجاد تشکلهای آب بران و یا تشکلهای بهره برداری از جنگلها و مراتع)
- جلب مشارکت و همکاری جوامع محلی در اجرای پروژه های عمرانی

سازمان های مردم نهاد، همکاران مورد اعتماد هر سه قوه

- سازمان های مردم نهاد، می توانند در مطالعه و طراحی پروژه های کوچک که معمولاً برای شرکتهای مهندسی مشاور جذابیتی ندارد ورود نموده و با دولت همکاری داشته باشند
- سازمان های مردم نهاد، می توانند در زمینه پایش و ارزیابی پروژه های عمرانی فعالیت کنند.
- سازمان های مردم نهاد، می توانند در زمینه مقابله با فساد اداری و سوء استفاده های احتمالی با قوه قضائیه همکاری کنند.
- سازمان های مردم نهاد، می توانند در زمینه نظارت بر حسن اجرای قوانین با مجلس شورای اسلامی همکاری کنند (همچنین همکاری و رایحه مشاوره به مرکز پژوهشهای مجلس در فرآیند تدوین قوانین و مقررات جدید).

نقش سازمان های مردم نهاد (NGOs) در مدیریت مشارکتی منابع طبیعی

۱- همکاری و مشارکت در فرآیند تدوین طرح های حفظ، اصلاح، احیاء، توسعه و بهره برداری اصولی از منابع طبیعی

۲- همکاری در شناخت مسائل و مشکلات و چالشهای منابع طبیعی و محیط زیست و نیز همفکری در تعیین راهکارهای مناسب جهت حل آنها با استفاده از رویکردهای مشارکتی و تحلیل ذینفعان

(Stakeholder Analysis & Engagement)

۳- اطلاع رسانی و توجیه اعضای سمنها و انجمن ها و اتحادیه ها و ... در خصوص نقش و اهمیت خدمات اکوسیستمی جنگلها و مراتع و تاثیرات مستقیم و غیرمستقیم منابع طبیعی و محیط زیست بر معیشت و سلامت مردم محلی

۴- مشارکت در طراحی و اجرای برنامه نظارت، پایش و ارزیابی مشارکتی طرح ها و پروژه ها و تضمین تداوم کارآیی و اثربخشی آنها

۵- همکاری با بخشهای دولتی و مطالبه گری جهت تحقق اصلاحات ساختاری و نهادی مورد نیاز

۶- همکاری و مشارکت در فرهنگ سازی و تبدیل فرهنگ منابع طبیعی به معارف عمومی

نقش سازمان های مردم نهاد (NGOs) در مدیریت مشارکتی منابع طبیعی

- ۷- حضور در بین جوامع محلی و بهره برداران محلی و تلاش جهت **حساس سازی**، **اعتماد سازی**، **ایجاد انگیزه**، **تغییر نگرش**، تقویت روحیه اعتماد به نفس و روحیه تعاون و کار گروهی و مشارکتی، با استفاده از رویکردهای مشارکتی و **مهارت های تسهیلگری**
- ۸- تشویق جامعه محلی به **احیای تشکلهای سنتی و قدیمی** (فراموش شده) و یا **ایجاد تشکلهای مناسب** جهت برقراری ارتباط و تعامل با دولتی ها و سایر تشکلهای تولیدی و خدماتی فعال در منطقه
- ۹- کمک به بهبود و **ارتقای سطح زندگی جامعه محلی** از طریق افزایش بهره وری و **فرآوری محصولات** (به جای خام فروشی آنها)، توجه به زنجیره ارزش و چرخه مواد **تولیدی** و یا خوشه های صنعتی، **حذف دلالان (افراد سودجو و فرصت طلب)** و تامین مستقیم نهاده ها و نیز **بازاریابی عرضه مستقیم محصولات** (با استفاده از ظرفیت تشکلهای ایجاد شده و استفاده از نیروی کار فارغ التحصیلان بیکار روستایی)

نقش سازمان های مردم نهاد (NGOs) در مدیریت مشارکتی منابع طبیعی

۱۰- مطابق اصول قانون اساسی، مذاکره، انتقال پیام و صدای مردم و مطالبه گری حقوق خویش از نهادهای دولتی و غیردولتی ذیربط

۱۱- تلاش در جهت تقویت تشکل های محلی از طریق شبکه سازی و انجام فعالیت های گروهی و مکمل

۱۲- تلاش در جهت تامین منافع عمومی جامعه (Public Benefits) و تضمین تحقق نظام تدبیر (حکروایی شایسته و مطلوب)

انتظارات

با توجه به شرایط خاص کشور، انتظار می رود که مسئولین امر، بیش از پیش، به نقش و اهمیت تشکل های مردم نهاد توجه کنند و ضمن اعتماد به تشکلهای (NGOs) از ظرفیت آنها در حوزه های مختلف (نظیر موارد ذیل) حسن استفاده را بنمایند:

- ۱- آموزش، آگاهی بخشی و حساس سازی عموم مردم نسبت به اصول و مبانی مدیریت پایدار سرزمین و کنترل تخریب سرزمین
- ۲- اعتمادسازی، جلب مشارکت و ظرفیت سازی و توان افزایی در سطح جوامع و بهره برداران محلی
- ۳- ارائه خدمات مشاوره ای در حوزه سیاستگذاری و برنامه ریزی
- ۴- نظارت بر عملکرد دستگاه های اجرایی و بخش خصوصی و مطالبه گری جهت تحقق برنامه ها و دستیابی به توسعه پایدار
- ۵- همکاری در فرآیند آسیب شناسی و اصلاح قوانین و مقررات