

بسمه تعالی

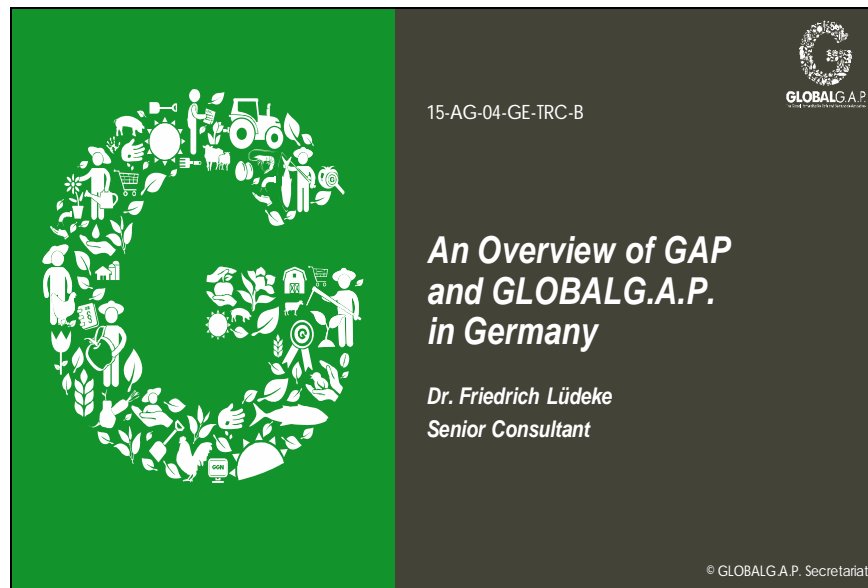
دوره یادگیری الکترونیکی اقدامات کشاورزی خوب برای بازارهای عمده

سازمان ملی بهره‌وری ایران

(23-20 مهرماه 1394)

مروری بر موضوع اقدامات کشاورزی خوب (GAP) و

اقدامات کشاورزی خوب جهانی (Global G.A.P) در آلمان



ارائه توسط: دکتر فردریش لودک (Dr. Friedrich Lüdeke)

تلخیص: حمید رضا زرنگار

ارائه مرکب از چهار بخش عمده شامل مقررات، اقدامات کشاورزی خوب، الزامات اقدامات کشاورزی خوب جهانی، وضعیت آلمان و خلاصه مطالب است.

در بخش اول اشاره شده که براساس مقررات اتحادیه اروپا کشاورزان ملزم اند که زمین خود را در شرایط خوب کشاورزی و زیست محیطی نگاه دارند. این مفهوم شامل حفاظت از خاک در برابر فرسایش، حفظ ماهیت ارگانیکی و ساختار خاک و حفاظت از چشم انداز طبیعی می گردد. در آلمان نیز اقدامات کشاورزی خوب شامل مقرراتی در زمینه حفاظت از خاک، کاربرد کودها، استفاده از تولیدات حفظ نباتات، کالبره کردن تجهیزات افشانه ها، ذخیره سازی مواد شیمیایی و مواردی از این قبیل می باشد.

در بخش الزامات (Requirement) به نقاط کنترل یا معیارهای انطباق و پذیرش اقدامات کشاورزی خوب در سطح مزرعه اشاره شده است. در این الزامات ابتدا به طرح مبنای تمام مزرعه پرداخته شده است. این الزامات شامل 16 گروه عمده و تعداد زیادی تقسیمات فرعی است، به طور مثال در اولین گروه از این الزامات تحت عنوان تاریخچه مکان و مدیریت مکان (Site Management and Side History) گفته می شود که زمین، ساختمان ها و دیگر تسهیلات برای تضمین تولید سالم غذا و حفظ محیط زیست مدیریت می شوند. وجود یک سامانه مرجع نظیر نقشه ها برای زمین و عرصه های تولید که مواردی همچون منابع آبی، انبارها، تسهیلات حمل و نقل و... در آن مشخص شده و یک سامانه ثبت آمار تولید برای ثبت تاریخچه محصول لازم است.

# GLOBALG.A.P Requirements



GLOBALG.A.P.

## CONTENTS: All Farm Base Module

- AF 1 SITE HISTORY AND SITE MANAGEMENT
- AF 2 RECORD KEEPING / INTERNAL SELF-ASSESSMENT / INTERNAL INSPECTION
- AF 3 HYGIENE
- AF 4 WORKERS' HEALTH, SAFETY AND WELFARE
- AF 5 SUBCONTRACTORS
- AF 6 WASTE AND POLLUTION MANAGEMENT, RECYCLING AND RE-USE
- AF 7 CONSERVATION
- AF 8 COMPLAINTS
- AF 9 RECALL / WITHDRAWAL PROCEDURE
- AF 10 FOOD DEFENSE (not applicable for Flowers and Ornamentals)
- AF 11 GLOBALG.A.P. STATUS
- AF 12 LOGO USE
- AF 13 TRACEABILITY AND SEGREGATION (Parallel Production / Parallel Ownership)
- AF 14 MASS BALANCE
- AF 15 FOOD SAFETY POLICY DECLARATION
- AF 16 FOOD FRAUD MITIGATION

© GLOBALG.A.P Secretariat | 9

ارزیابی مخاطره (Risk assessment) نیز موضوعی است که در باب مطلوبیت مکان برای تولید از حیث سلامت

غذا، محیط زیست و بهداشت حیوانات موردنظر می باشد. باید در ارزیابی مخاطره موارد زیر در نظر گرفته شوند:

- حوادث بالقوه فیزیکی، شیمیایی و زیستی
- تاریخچه مکان
- تأثیر بنگاه های پیشنهاد شده بر انبارها، کشت ها، محیط زیست مجاور و بهداشت و سلامت حیوانات در قلمروی گواهی دامپروری و آبریان.

معرفی ارزیابی مخاطره شامل پنج گام شناسایی حوادث، تعیین تشخیص یا شیء آسیب دیده و چگونگی آسیب، ارزیابی مخاطرات و تعیین پیش هشدارها، ثبت یافته ها و اجرای آن ها و سرانجام بازبینی ارزیابی و بهنگام نمودن آن است.

در بخشی از الزامات به قواعد محصول پایه (Crop base) پرداخته شده است. قواعد مزبور شامل موارد زیر است:

- قابلیت ردیابی
- مواد تکثیری
- مدیریت و حفاظت از خاک
- به کارگیری کودها
- مدیریت آب
- مدیریت تلفیقی آفات
- فرآورده های حفظ نباتات
- تجهیزات

## Control Points and Compliance Criteria – Crops Base



CONTENTS: Crops Base Module

- CB.1 TRACEABILITY
- CB.2 PROPAGATION MATERIAL
- CB.3 SOIL MANAGEMENT AND CONSERVATION
- CB.4 FERTILISER APPLICATION
- CB.5 WATER MANAGEMENT
- CB.6 INTEGRATED PEST MANAGEMENT
- CB.7 PLANT PROTECTION PRODUCTS
- CB.8 EQUIPMENT



قواعد سرفصل های بالا در مجموعه های راهنمای جداگانه ای که ضمیمه مقررات می باشد گنجانده شده است. ذکر این نکته ضروری است که بهداشت و سلامت و رفاه نیروی کار در مزرعه در ضوابط اقدامات کشاورزی خوب در کنار سایر قواعد حایز جایگاه ویژه ای است. قواعد مربوط به نیروی کار شامل رویه های بهداشت و سلامتی در بر گیرنده مواردی همچون مخاطرات شناخته شده، رویه های اتفاقات و فوریت ها، طرح های احتمالی و طرح های بازیابی شده مربوط به تغییرات در مخاطرات می باشد.

بخش دیگری از مبحث نقاط کنترل و ضوابط پذیرش در خصوص قواعد مربوط به میوه و سبزی است.

در مورد میوه و سبزی پنج گروه از قواعد وجود دارد:

- مدیریت مکان Site Management

- مدیریت خاک Soil Management

- اراضی بستر Substrates

- قبل از برداشت PRE-Harvest

- فعالیت های برداشت و پس از برداشت (حمل محصول)

#### Harvest and post harvest (product harvesting) activities

مدیریت مخاطرات و برنامه مدیریت (Management plan) دو مبحث عمده در مدیریت مکان می باشند. در

فعالیت های برداشت و پس از برداشت نیز چهار رشته از فعالیت ها به وقوع پیوسته و مورد توجه قرار می گیرد.

- برداشت

- حمل محصول در نقطه برداشت

- حمل در سالن بسته بندی

- انبار و خنک سازی

